

# 2009 第十一屆網際網路程式設計全國大賽 (國/高中組)

## National Problem Solving Contest on Internet

### 總決賽參賽規則

注意：部分規則可能會有小幅更動。請常查閱活動網頁之[最新消息](#)。

注意事項(其它詳如參賽規則)：

1. 參賽學生正式比賽當天需穿著由主辦單位提供之 T 恤、名牌及攜帶有照片的學生證或身份證方能入場比賽。
2. 禁止攜帶任何電子通訊器材進入比賽場地，比賽期間如有發現，主辦單位得取消參賽隊伍之參賽資格。(可代為保管，請於賽前於報到處登記)
3. 競賽時間內，參賽者除與同隊隊員或本競賽工作人員聯絡外，不得與其他人員以任何方式交談。
4. 參賽者可攜帶書籍、手冊、紙本式程式碼，但不可攜帶機器可讀取的任何軟體或資料。
5. 參賽隊伍如有干擾比賽正常進行之情事，主辦單位得立即停權，以維持比賽順利進行。

#### 預防 H1N1 處理程序

1. 報到時量體溫
2. 發燒 (以額溫/耳溫 38 度為基準) 即禁止參賽。候補人員可於正式比賽前(驗證入場後即不可更換)，報名時無填候補名單者，亦不可臨時增加。
3. 發燒之參賽者可到鄰近醫院就醫並回家休息，請參考鄰近醫院電話聯絡。
4. 有感冒症狀者務請帶口罩，以維護自身和他人之衛生安全。

交通資訊(※學校正門及公館/科技大樓捷運站步行至計資中心約 15 分鐘)

活動網址：<http://contest.cc.ntu.edu.tw/npsc2009/>

交通資訊：<http://contest.cc.ntu.edu.tw/npsc2009/live.htm#traffic>

決賽時程：<http://contest.cc.ntu.edu.tw/npsc2009/final.htm>

進入決賽之隊伍：[高中組進入決賽之隊伍](#)、[國中組進入決賽之隊伍](#)

決賽當天聯絡電話(限當天)：02-3366-5022、02-3366-5023

## 2009 第十一屆網際網路程式設計全國大賽 (國/高中組) National Problem Solving Contest on Internet

### 比賽場地規則

注意：部分規則可能會有小幅更動。請常查閱活動網頁之[最新消息](#)。

1. 參賽學生正式比賽當天需穿著由主辦單位提供之 T 恤、名牌及攜帶有照片的學生證或身份證方能入場比賽。
2. 禁止攜帶任何電子通訊器材進入比賽場地，比賽期間如有發現違規事宜，主辦單位得取消參賽隊伍之參賽資格。(如需代為保管，請於賽前於報到處登記)
3. 每隊限使用一台電腦。
4. 大會提供每人 1 個 8 GB 的隨身碟，放在題目袋裏。
5. 參賽教練正式比賽當天要穿 T 恤、帶名牌才能進入活動會場。
6. 離開比賽場地之座位後，除工作人員外，不得與任何人員交談。
7. 比賽電腦問題請找考場組工作人員。
8. 題目問題請直接於比賽介面詢問。
9. 列印文件考場組工作人員會直接送到您的位置。
10. 其他問題請洽接待組工作人員
11. 提供餐點及飲料於試場走廊上，可自行食用，但請勿帶入考場食用。
12. 指導老師及隨行家長可在 106 階梯教室休息。

## 2009 第十一屆網際網路程式設計全國大賽（國/高中組） National Problem Solving Contest on Internet

### 競賽方式

1. 每完成一題解題程式上傳後，由裁判評定該次結果正確與否後通知各隊伍。
2. 競賽結束前一小時，即時成績不更新，汽球不發放，以保密最終結果，但如程式錯誤，其結果將持續通知各隊伍。
3. 參賽者可要求說明語意不清或錯誤之題目。經判定同意後，大會將公開對所有參賽者作說明。
4. 除隊友及大會指派之工作人員外，參賽者不得與他人人員交談。而大會工作人員也只能就系統相關問題回答競賽者，例如：解釋系統錯誤訊息等。
5. 必要時，大會主席可以修改比賽時間。如比賽時間需修改，工作人員將盡一切可能及時、統一告知參賽者。
6. 如參賽隊伍有任何違反競賽規則、或破壞競賽秩序的行為，大會主席得取消該隊伍的參賽資格。
7. 試題至少六題，題目盡可能地不偏重某一知識領域或有奇怪的比賽用語。

# 2009 第十一屆網際網路程式設計全國大賽 (國/高中組) National Problem Solving Contest on Internet

## 比賽總則

### 比賽規則(總則)：

1. 比賽途中，會監看網路使用情形，且在比賽結束後會閱讀 source code，以避免任何舞弊行為。舞弊之隊伍將被取消參賽資格，並由他隊依排名遞補。
2. 競賽時間內，參賽者除與同隊隊員或本競賽工作人員聯絡外，不得與其他人員以任何方式交談。
3. 參賽者可攜帶書籍、手冊、紙本式程式碼，但不可攜帶機器可讀取的任何軟體或資料。
4. 參賽隊伍如有干擾比賽正常進行之情事，主辦單位得立即停權，以維持比賽順利進行。
5. 本參選規則如有未盡事宜，主辦單位保留修改之權利。

### 比賽題目參考：

- 題目例型可參考國內各級單位舉辦之高中/職程式比賽,全世界高中職奧林匹亞程式大賽，及各大學參加的 ACM 程式比賽題目。
- 可供參考之網頁(詳活動網站)

### 評分方式：

1. 總答對題數較多者為優勝。
2. 答對題數相同者，以作答耗用時間(分鐘計算)較少者為優勝。
3. 答對的題目中，每送一次錯誤解答就加 20 分鐘解題時間。

## 2009 第十一屆網際網路程式設計全國大賽 (國/高中組) National Problem Solving Contest on Internet

### 決賽規則

#### 比賽環境：

1. 每隊有一部電腦可供使用，大會提供印表機可供列印 source code。
2. 參賽者電腦上依參賽者要求，安裝 Visual Basic 6.0、Visual C++ 6.0、Borland C++ Builder、Delphi 7.0 編譯器及 Dev C++ 4.9.9.2、VB 2008 Express。
3. 使用 Netterm 連線到指定的機器。
4. 完成的題目，利用大會提供之程式將執行檔上傳，並利用介面程式選擇 submit 完成上傳動作。
5. 上傳後，評審的結果會 Email 至參賽者的參賽帳號，可以利用介面程式觀看。
6. 比賽途中，可以由 Internet Explorer 觀看目前比賽成績。比賽結束前一小時網頁將停止更新。
7. 評審的標準同初賽時之[規定](#)。
8. 正式決賽前，將會開放比賽場地練習。

#### 比賽規則：

1. 除了觀看比賽成績及使用介面程式之外，禁止使用網路。
2. 在比賽期間，除了同隊之參賽者及大會工作人員之外，禁止和其他人交談。
3. 參賽者可以攜帶參考書籍及筆記，但不可以攜帶具計算功能之機器、或機器可讀之資料。
4. 禁止任何破壞比賽場地秩序、干擾他隊解題之行為。

#### 計分方式：

1. 總答對題數多者為優勝。
2. 若答對題數相同，以作答耗用時間（以分鐘計算）較少者優勝。
3. 答對的題目中，每送一次錯誤解答，就加上 20 分鐘解題時間。

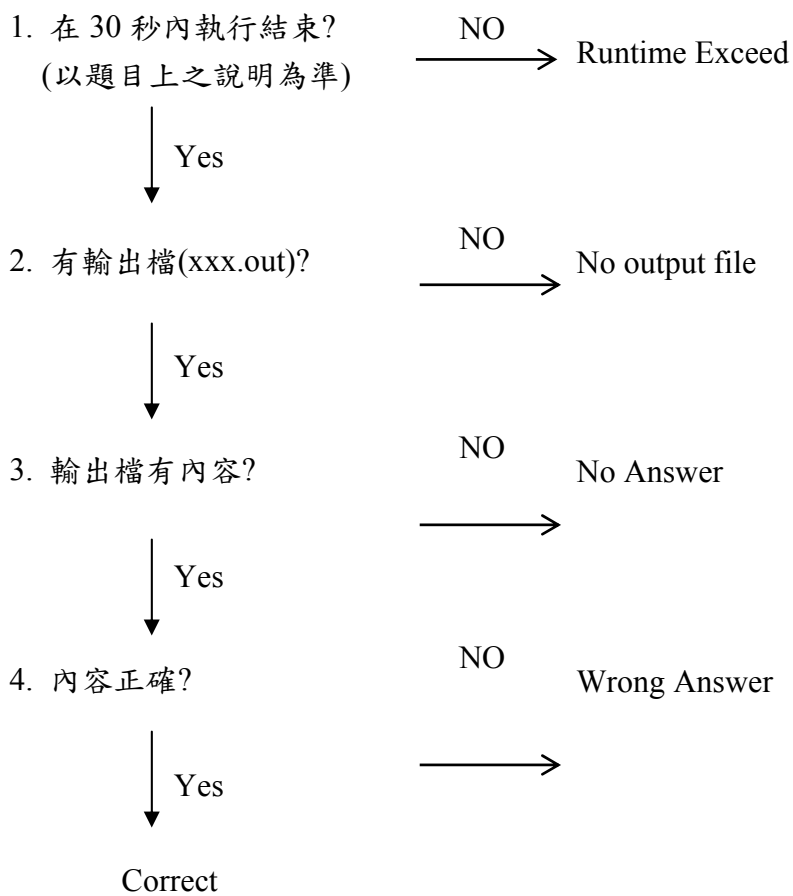
#### 注意事項：

不可攜帶任何電子通訊器材進入比賽場地。

## 解題 5 種情形的標準解釋

1. Correct: 正確 output file
2. Wrong Answer: 有 output file 且有內容, 但內容不正確
3. No Answer: 有 output file 但無內容
4. Runtime Error: no output file
5. Runtime Exceed: 執行超過 30 秒(以題目上之說明為準), 但程式未結束

流程：



# 2009 第十一屆網際網路程式設計全國大賽 (國/高中組) National Problem Solving Contest on Internet

## 預防H1N1 處理程序

### 預防 H1N1 處理程序

1. 報到時量體溫
2. 發燒(以額溫/耳溫 38 度為基準),即禁止參賽。候補人員可於正式比賽前(驗證入場後即不可更換),報名時無填候補名單者,亦不可臨時增加。
3. 發燒之參賽者可到鄰近醫院就醫並回家休息,請參考鄰近醫院電話聯絡。
4. 有感冒症狀者務請帶口罩,以維護自身和他人之衛生安全。

### 體溫標準

- 1.體溫範圍在36.5°C到37°C之間都屬正常。
- 2.使用不同的體溫計、量不同的部位,量出來的體溫值也不太相同,發燒標準建議如下:

部位	發燒標準	測量時間
口溫	37.5度	一分鐘半至二分鐘
耳溫	攝氏38度	數秒鐘
腋溫	攝氏37度	三分鐘
肛溫	攝氏38度	一至一分鐘半

### 台灣大學衛生保健醫療中心聯絡方式

緊急聯絡電話：3366-9595      一般詢問聯絡電話：3366-2155  
E-Mail：[shmc@ntu.edu.tw](mailto:shmc@ntu.edu.tw)      傳真號碼：(02) 2363-4995

### 臺大醫院總院

急診部：台北市徐州路二號  
總機號碼：(02) 2312-3456      電話語音預約專線：(02) 2356-7890(代表號)

### 臺大最近醫院--三軍總醫院

汀州院區：(100)台北市汀州路三段 40 號 總機：(02)2365-9055  
24 小時急診諮詢專線：(02)2365-9055 轉 11306~11308  
語音預約掛號專線：(02)8792-7111(共 12 線自動跳線) | 軍用 610385

各項防疫專業資訊請逕至教育部「H1N1 新型流感防疫專區」

<http://140.122.72.62/h1n1/index.htm>或衛生署疾病管制局<http://www.cdc.gov.tw>網

頁查詢。

## 教育部校安中心聯繫方式

專線電話：02-33437855、02-33437856

傳真：02-33437920、02-33437863

校安即時通網址：<http://cssrc.edu.tw/>



# 2009 第十一屆網際網路程式設計全國大賽 (國/高中組)

## National Problem Solving Contest on Internet

### 交通資訊

- 地址：10617 台北市羅斯福路四段一號 台灣大學計算機及資訊網路中心  
聯絡電話：02-3366-5022、02-3366-5023

#### 抵達之各種交通方式

1. [台大計資中心交通資訊](#)
2. [台大校園地圖](#)
3. [台大交通資訊](#)
4. [公車—臺大附近公車一覽表](#)
5. [捷運—淡水新店線-公館站或復興木柵線- 科技大樓站](#)
6. 開車請停在 [辛亥訪客停車場](#)(無須證件，直接抽取號碼牌，須付費)

※學校正門及公館/科技大樓捷運站步行至計資中心約 15 分鐘。

