

總決賽參賽規則

注意：部分規則可能會有小幅更動。請常查閱活動網頁之[最新消息](#)。

注意事項(其它詳如參賽規則)：

1. 參賽學生正式比賽當天需穿著由主辦單位提供之 T 恤、名牌及攜帶有照片的學生證或身份證方能入場比賽。
2. 禁止攜帶任何電子通訊器材進入比賽場地，比賽期間如有發現，主辦單位得取消參賽隊伍之參賽資格。(可代為保管，請於賽前於報到處登記)
3. 競賽時間內，參賽者除與同隊隊員或本競賽工作人員聯絡外，不得與其他人員以任何方式交談。
4. 參賽者可攜帶書籍、手冊、紙本式程式碼，但不可攜帶任何機器可讀取的任何軟體或資料。
5. 參賽隊伍如有干擾比賽正常進行之情事，主辦單位得立即停權，以維持比賽順利進行。

交通資訊(※學校正門及公館/科技大樓捷運站步行至計資中心約 15 分鐘)

活動網址：<http://contest.cc.ntu.edu.tw/npsc2011/>

交通資訊：<http://contest.cc.ntu.edu.tw/npsc2011/live.asp#traffic>

決賽時程：<http://contest.cc.ntu.edu.tw/npsc2011/info.asp#final>

進入決賽之隊伍：[高中組進入決賽之隊伍](#)、[國中組進入決賽之隊伍](#)

決賽當天聯絡電話(限當天)：02-3366-5022、02-3366-5023

比賽場地規則

注意：部分規則可能會有小幅更動。請常查閱活動網頁之[最新消息](#)。

1. 參賽學生正式比賽當天需穿著由主辦單位提供之 T 恤、名牌及攜帶有照片的學生證或身份證方能入場比賽。
2. 禁止攜帶任何電子通訊器材進入比賽場地，比賽期間如有發現違規事宜，主辦單位得取消參賽隊伍之參賽資格。(如需代為保管，請於賽前於報到處登記)
3. 每隊限使用一台電腦。
4. 大會提供每人 1 個 16GB 的隨身碟，放在題目袋裏。
5. 參賽教練正式比賽當天要穿 T 恤、帶名牌才能進入活動會場。
6. 離開比賽場地之座位後，除工作人員外，不得與任何人員交談。
7. 比賽電腦問題請找考場組工作人員。
8. 題目問題請直接於比賽介面詢問。
9. 列印文件考場組工作人員會直接送到您的位置。
10. 其他問題請洽接待組工作人員
11. 提供餐點及飲料於試場走廊上，可自行食用，但請勿帶入考場食用。
12. 指導老師及隨行家長可在 106 階梯教室休息。

2011 網際網路程式設計全國大賽總決賽

National Problem Solving Contest on Internet

(December 10, 2011 Website : <http://contest.cc.ntu.edu.tw/npsc2011/>)

競賽方式

1. 每完成一題解題程式上傳後，由裁判評定該次結果正確與否後通知各隊伍。
2. 競賽結束前一小時，即時成績不更新，汽球不發放，以保密最終結果，但如程式錯誤，其結果將持續通知各隊伍。
3. 參賽者可要求說明語意不清或錯誤之題目。經判定同意後，大會將公開對所有參賽者作說明。
4. 除隊友及大會指派之工作人員外，參賽者不得與他人員交談。而大會工作人員也只能就系統相關問題回答競賽者，例如：解釋系統錯誤訊息等。
5. 必要時，大會主席可以修改比賽時間。如比賽時間需修改，工作人員將盡一切可能及時、統一告知參賽者。
6. 如參賽隊伍有任何違反競賽規則、或破壞競賽秩序的行為，大會主席得取消該隊伍的參賽資格。
7. 試題至少六題，題目盡可能地不偏重某一知識領域或有奇怪的比賽用語。

比賽總則

比賽規則(總則)：

1. 比賽途中，會監看網路使用情形，且在比賽結束後會閱讀 source code，以避免任何舞弊行為。舞弊之隊伍將被取消參賽資格，並由他隊依排名遞補。
2. 競賽時間內，參賽者除與同隊隊員或本競賽工作人員聯絡外，不得與其他人員以任何方式交談。
3. 參賽者可攜帶書籍、手冊、紙本式程式碼，但不可攜帶任何機器可讀取的任何軟體或資料。
4. 參賽隊伍如有干擾比賽正常進行之情事，主辦單位得立即停權，以維持比賽順利進行。
5. 本參選規則如有未盡事宜，主辦單位保留修改之權利。

比賽題目參考：

- 題目例型可參考國內各級單位舉辦之高中/職程式比賽，全世界高中職奧林匹亞程式大賽，及各大學參加的 ACM 程式比賽題目。
- 可供參考之網頁(詳活動網站)

評分方式：

1. 總答對題數較多者為優勝。
2. 答對題數相同者，以作答耗用時間(分鐘計算)較少者為優勝。
3. 答對的題目中，每送一次錯誤解答就加 20 分鐘解題時間。

決賽規則

比賽環境：

1. 每隊有一部電腦可供使用，大會提供印表機可供列印 sourcecode。
2. 作業平臺：WindowsXP
3. 語言工具：C/C++
4. 競賽評分系統：PC^2
5. 參賽者電腦上安裝 DevC++、Eclipse、VisualC++2008、CodeBlock
6. 使用 PC^2Client(pc2team.bat)連線到指定的機器。
7. 完成的題目，利用 PC^2Client 選擇 submit 完成上傳動作。
8. 上傳後，裁判會對原始碼進行評審，評審的結果會直接回傳至 PC^2Client，參賽者可以直接利用 PC^2Client 介面觀看。
9. 比賽途中，可以由 InternetExplorer 觀看目前比賽成績。比賽結束前一小時網頁將停止更新。
10. 評審的標準同初賽時之規定。
11. 正式決賽前，將會開放比賽場地練習。

比賽規則：

1. 除了觀看比賽成績及使用介面程式之外，禁止使用網路。
2. 在比賽期間，除了同隊之參賽者及大會工作人員之外，禁止和其他人交談。
3. 參賽者可以攜帶參考書籍及筆記，但不可以攜帶具計算功能之機器、或機器可讀之資料。
4. 禁止任何破壞比賽場地秩序、干擾他隊解題之行為。

計分方式：

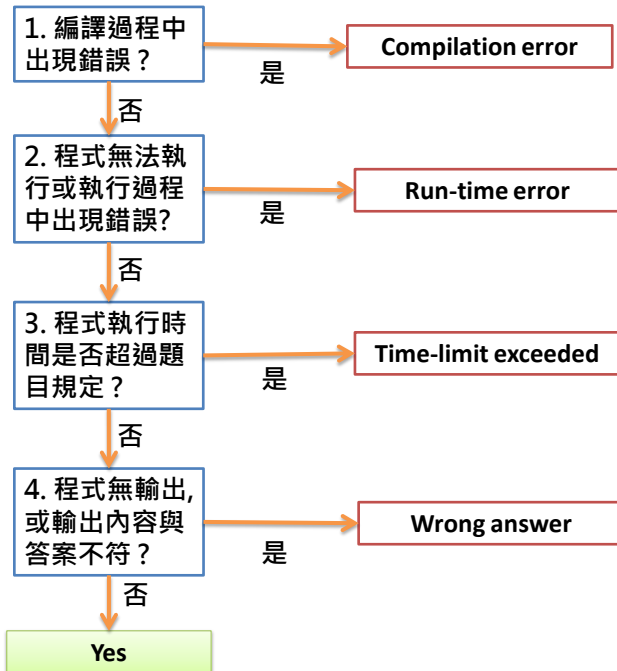
1. 總答對題數多者為優勝。
2. 若答對題數相同，以作答耗用時間（以分鐘計算）較少者優勝。
3. 答對的題目中，每送一次錯誤解答，就加上 20 分鐘解題時間。

注意事項：

不可攜帶任何電子通訊器材進入比賽場地。

解題 6 種情形的標準解釋

1. Yes : 執行結果正確
2. No - Compilation error : 編譯過程有錯誤
3. No - Run-time error : 執行過程有錯誤，如除以零
4. No - Time-limit exceeded : 執行時間過長
5. No - Wrong answer : 輸出錯誤
6. No - Other – contact staff : 無法指出的錯誤，請洽現場工作人員或以 Clarifications 提問



2011 網際網路程式設計全國大賽總決賽

National Problem Solving Contest on Internet

(December 10, 2011 Website : <http://contest.cc.ntu.edu.tw/npsc2011/>)

決賽時程

活動日期：12/10(六)08：30~16：00(國中組)

時間	活動流程	地點
08：30~09：00	參賽者報到	一樓大廳
09：00~09：30	參賽者測試機器	B1 電腦教室(team1-26)
09：30~09：50	決賽規則說明(Q&A)	206 室
09：50~10：00	驗證進場	B1 電腦教室
10：00~14：00	進行比賽	B1 電腦教室
14：00~14：45	休息時間	106 室
15：45~15：00	出題解說(無 QA)	106 室
15：00~15：30	頒獎典禮	106 室

活動日期：12/10(六)09：00~17：00(高中組)

時間	活動流程	地點
09：00~09：30	參賽者報到	一樓大廳
09：30~10：00	參賽者測試機器	114(team1-8)及 116(team9-28)室電腦教室
10：00~10：20	決賽規則說明(Q&A)	106 室
10：20~10：30	驗證進場	114 及 116 室電腦教室
10：30~15：30	進行比賽	114 及 116 室電腦教室
15：30~16：15	休息時間	106 室
16：15~16：30	出題解說(無 QA)	106 室
16：30~17：00	頒獎典禮	106 室

附註：

1. 參賽學生正式比賽當天需穿著由主辦單位提供之 T 恤、名牌及攜帶有照片的學生證或身份證方能入場比賽。
2. 禁止攜帶任何電子通訊器材進入比賽場地，比賽期間如有發現，主辦單位得取消參賽隊伍之參賽資格。
3. 離開比賽場地之座位後，除工作人員外，不得與任何人員交談。
4. 每隊使用一台電腦。
5. 比賽電腦問題請找考場組工作人員、題目問題請直接於比賽介面詢問。
6. 提供餐點及飲料於試場走廊上，可自行食用，但請勿帶入考場食用。
7. 指導老師及隨行家長可在 106 階梯教室休息。

2011 網際網路程式設計全國大賽總決賽

National Problem Solving Contest on Internet

(December 10, 2011 Website : <http://contest.cc.ntu.edu.tw/npsc2011/>)

交通資訊

- 地址：10617 台北市羅斯福路四段一號 台灣大學計算機及資訊網路中心
聯絡電話：02-3366-5022、02-3366-5023

抵達之各種交通方式

- [台大計資中心交通資訊](#)
- [台大校園地圖](#)
- [台大交通資訊](#)
- [公車—臺大附近公車一覽表](#)
- [捷運—淡水新店線-公館站\(2 號、3 號出口\)或復興木柵線- 科技大樓站](#)

公車站牌資訊



左圖 1：台大資訊大樓 298、901

左圖 2：公務員訓練班 0 南、109、207、253、280、280(直達車)、284、284(直行)、290、311(永福)、505、52、642、642(綠)、668、675、907、松江幹線、敦化幹線

左圖 3：台大 0 南、0 南 (區間車)、109、280、280(直達車)、284、284(直行)、290、311(永福)、505、52、530、642、642(綠)、668、671、675、907、松江幹線、綠 11

羅斯福路：109、671、254、284

2011 網際網路程式設計全國大賽總決賽

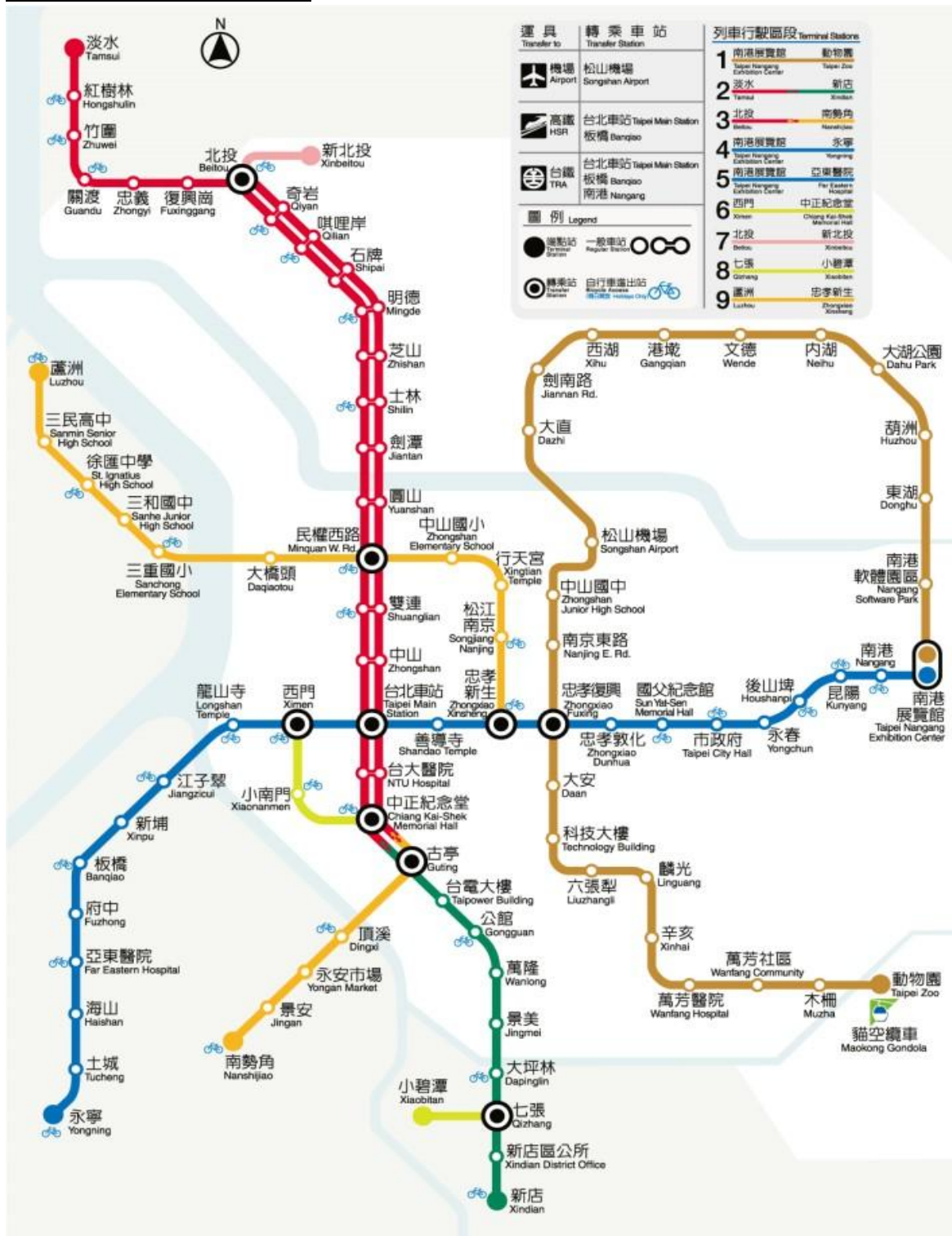
National Problem Solving Contest on Internet

(December 10, 2011 Website : <http://contest.cc.ntu.edu.tw/npsc2011/>)

捷運路線資訊

- 捷運一淡水新店線-公館站(2號、3號出口)或復興木柵線- 科技大樓站
- 台北捷運公司<http://www.trtc.com.tw/>

捷運路線圖暨車站資訊



2011 網際網路程式設計全國大賽總決賽

National Problem Solving Contest on Internet

(December 10, 2011 Website : <http://contest.cc.ntu.edu.tw/npsc2011/>)

台大校園地圖

※學校正門及公館/科技大樓捷運站步行至計資中心約 15 分鐘。

地址：10617 台北市羅斯福路四段一號 台灣大學計算機及資訊網路中心

聯絡電話：02-3366-5022、02-3366-5023

