

# 2014 網際網路程式設計全國大賽總決賽

National Problem Solving Contest on Internet

(December 6, 2014 Website : <http://contest.cc.ntu.edu.tw/npsc2014/>)

---

## 總決賽參賽規則

注意：部分規則可能會有小幅更動。請常查閱活動網頁之[最新消息](#)。

**注意事項(其它詳如參賽規則)：**

1. 參賽學生正式比賽當天需穿著由主辦單位提供之 T 恤、名牌及攜帶有照片的學生證或身份證方能入場比賽。
2. 禁止攜帶任何電子通訊器材進入比賽場地，比賽期間如有發現，主辦單位得取消參賽隊伍之參賽資格。(可代為保管，請於賽前於報到處登記)
3. 競賽時間內，參賽者除與同隊隊員或本競賽工作人員聯絡外，不得與其他人員以任何方式交談。
4. 參賽者可攜帶書籍、手冊、紙本式程式碼，但不可攜帶任何機器可讀取的任何軟體或資料。
5. 參賽隊伍如有干擾比賽正常進行之情事，主辦單位得立即停權，以維持比賽順利進行。

**交通資訊(※學校正門及公館/科技大樓捷運站步行至計資中心約 15 分鐘)**

活動網址：<http://contest.cc.ntu.edu.tw/npsc2014/>

交通資訊：<http://contest.cc.ntu.edu.tw/npsc2014/live.asp#traffic>

決賽時程：<http://contest.cc.ntu.edu.tw/npsc2014/info.asp#final>

進入決賽之隊伍：[高中組進入決賽之隊伍](#)、[國中組進入決賽之隊伍](#)

決賽當天聯絡電話(限當天)：02-3366-5022、02-3366-5023

# 2014 網際網路程式設計全國大賽總決賽

National Problem Solving Contest on Internet

(December 6, 2014 Website : <http://contest.cc.ntu.edu.tw/npsc2014/>)

---

## 比賽場地規則

注意：部分規則可能會有小幅更動。請常查閱活動網頁之[最新消息](#)。

1. 參賽學生正式比賽當天需穿著由主辦單位提供之 T 恤、名牌及攜帶有照片的學生證或身份證方能入場比賽。
2. 禁止攜帶任何電子通訊器材進入比賽場地，比賽期間如有發現違規事宜，主辦單位得取消參賽隊伍之參賽資格。(如需代為保管，請於賽前於報到處登記)
3. 每隊限使用一台電腦。
4. 大會提供每人 1 個 16GB 的隨身碟，放在題目袋裏。
5. 參賽教練正式比賽當天要穿 T 恤、帶名牌才能進入活動會場。
6. 離開比賽場地之座位後，除工作人員外，不得與任何人員交談。
7. 比賽電腦問題請找考場組工作人員。
8. 題目問題請直接於比賽介面詢問。
9. 列印文件考場組工作人員會直接送到您的位置。
10. 其他問題請洽接待組工作人員
11. 提供餐點及飲料於試場走廊上，可自行食用，但請勿帶入考場食用。
12. 指導老師及隨行家長可在 106 階梯教室休息。

# 2014 網際網路程式設計全國大賽總決賽

National Problem Solving Contest on Internet

(December 6, 2014 Website : <http://contest.cc.ntu.edu.tw/npsc2014/>)

---

## 競賽方式

1. 每完成一題解題程式上傳後，由裁判評定該次結果正確與否後通知各隊伍。
2. 競賽結束前一小時，即時成績不更新，汽球不發放，以保密最終結果，但如程式錯誤，其結果將持續通知各隊伍。
3. 參賽者可要求說明語意不清或錯誤之題目。經判定同意後，大會將公開對所有參賽者作說明。
4. 除隊友及大會指派之工作人員外，參賽者不得與他人員交談。而大會工作人員也只能就系統相關問題回答競賽者，例如：解釋系統錯誤訊息等。
5. 必要時，大會主席可以修改比賽時間。如比賽時間需修改，工作人員將盡一切可能及時、統一告知參賽者。
6. 如參賽隊伍有任何違反競賽規則、或破壞競賽秩序的行為，大會主席得取消該隊伍的參賽資格。
7. 試題至少六題，題目盡可能地不偏重某一知識領域或有奇怪的比賽用語。

# 2014 網際網路程式設計全國大賽總決賽

National Problem Solving Contest on Internet

(December 6, 2014 Website : <http://contest.cc.ntu.edu.tw/npsc2014/>)

---

## 比賽總則

### 比賽規則(總則)：

1. 比賽途中，會監看網路使用情形，且在比賽結束後會閱讀 source code，以避免任何舞弊行為。舞弊之隊伍將被取消參賽資格，並由他隊依排名遞補。
2. 競賽時間內，參賽者除與同隊隊員或本競賽工作人員聯絡外，不得與其他人員以任何方式交談。
3. 參賽者可攜帶書籍、手冊、紙本式程式碼，但不可攜帶任何機器可讀取的任何軟體或資料。
4. 參賽隊伍如有干擾比賽正常進行之情事，主辦單位得立即停權，以維持比賽順利進行。
5. 本參選規則如有未盡事宜，主辦單位保留修改之權利。

### 比賽題目參考：

- 題目例型可參考國內各級單位舉辦之高中/職程式比賽，全世界高中職奧林匹亞程式大賽，及各大學參加的 ACM 程式比賽題目。
- 可供參考之網頁(詳活動網站)

### 評分方式：

1. 總答對題數較多者為優勝。
2. 答對題數相同者，以作答耗用時間(分鐘計算)較少者為優勝。
3. 答對的題目中，每送一次錯誤解答就加 20 分鐘解題時間。

# 2014 網際網路程式設計全國大賽總決賽

National Problem Solving Contest on Internet

(December 6, 2014 Website : <http://contest.cc.ntu.edu.tw/npsc2014/>)

## 決賽規則

### 比賽環境：

1. 每隊有一部電腦可供使用，大會提供印表機可供列印 source code。
2. 作業平臺：Windows7
3. 比賽平台：PC<sup>^2</sup> 9.3 Beta
4. 語言工具：C/C++
5. 編譯器：GCC 4.8, Visual C++ 10.0
6. 參賽者可選擇之程式語言撰寫工具，PC<sup>^2</sup> 使用端：a. Dev C++ 5.7.1、b. Visual C++ 2010、c. gVim 7.4、d. Code::Blocks 13.12、e. notepad++ 6.6.9、f. Sublime Text 2.0.2(以上軟體僅提供英文介面)
7. 使用 PC<sup>^2</sup>Client(pc2team.bat)連線到指定的機器。
8. 完成的題目，利用 PC<sup>^2</sup> Client 選擇 submit 完成上傳動作。
9. 上傳後，裁判會對原始碼進行評審，評審的結果會直接回傳至 PC<sup>^2</sup>Client，參賽者可以直接利用 PC<sup>^2</sup>Client 介面觀看。
10. 比賽途中，可以由 Internet Explorer 觀看目前比賽成績。比賽結束前一小時網頁將停止更新。
11. 評審的標準同初賽時之規定。
12. 正式決賽前，將會開放比賽場地練習。

### 比賽規則：

1. 除了觀看比賽成績及使用介面程式之外，禁止使用網路。
2. 在比賽期間，除了同隊之參賽者及大會工作人員之外，禁止和其他人交談。
3. 參賽者可以攜帶參考書籍及筆記，但不可以攜帶具計算功能之機器、或機器可讀之資料。
4. 每隊使用一台電腦。
5. 比賽電腦問題請找考場組工作人員、題目問題請直接於比賽介面詢問。
6. 提供餐點及飲料於試場走廊上，可自行食用，但請勿帶入考場食用。
7. 禁止任何破壞比賽場地秩序、干擾他隊解題之行為。
8. 參賽隊伍如有干擾比賽正常進行之情事，主辦單位得立即停權，以維持比賽順利進行。

### 計分方式：

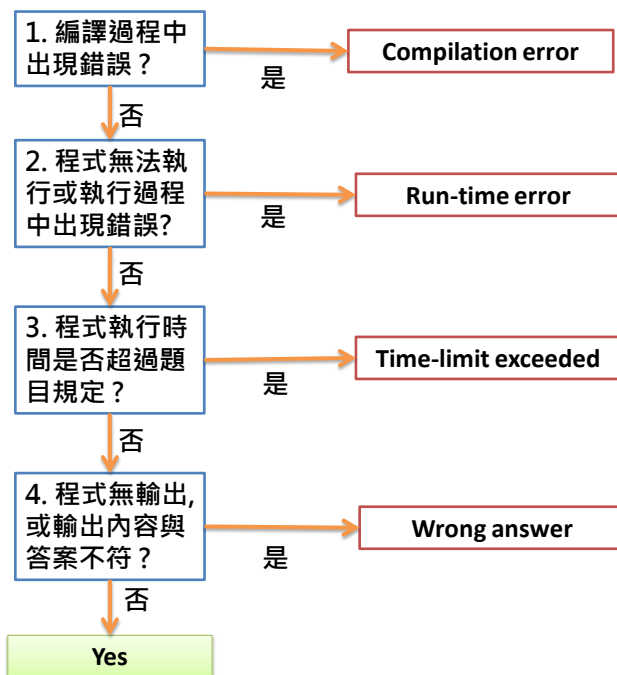
1. 總答對題數多者為優勝。
2. 若答對題數相同，以作答耗用時間（以分鐘計算）較少者優勝。
3. 答對的題目中，每送一次錯誤解答，就加上 20 分鐘解題時間。

### 注意事項：

不可攜帶任何電子通訊器材進入比賽場地。

### 解題 6 種情形的標準解釋

1. Yes : 執行結果正確
2. No - Compilation error : 編譯過程有錯誤
3. No - Run-time error : 執行過程有錯誤，如除以零
4. No - Time-limit exceeded : 執行時間過長
5. No - Wrong answer : 輸出錯誤
6. No - Other – contact staff : 無法指出的錯誤，請洽現場工作人員或以 Clarifications 提問



# 2014 網際網路程式設計全國大賽總決賽

National Problem Solving Contest on Internet

(December 6, 2014 Website : <http://contest.cc.ntu.edu.tw/npsc2014/>)

## 決賽時程

活動日期：12/6(六)08：30~16：00(國中組)

時間	活動流程	地點
08：30~09：00	參賽者報到	一樓大廳
09：00~09：30	參賽者測試機器	B1 電腦教室(team1-33)
09：30~09：50	決賽規則說明(Q&A)	206 室
09：50~10：00	驗證進場	B1 電腦教室
10：00~14：00	進行比賽	B1 電腦教室
14：00~14：30	休息時間	106 室
14：30~15：00	出題解說(無 Q&A)	106 室
15：00~15：30	頒獎典禮	106 室

活動日期：12/6(六)09：00~17：00(高中組)

時間	活動流程	地點
09：00~09：30	參賽者報到	一樓大廳
09：30~10：00	參賽者測試機器	114(team1-8)及 116(team9-26)室 電腦教室
10：00~10：20	決賽規則說明(Q&A)	106 室
10：20~10：30	驗證進場	114 及 116 室電腦教室
10：30~15：30	進行比賽	114 及 116 室電腦教室
15：30~16：00	休息時間	106 室
16：00~16：30	出題解說(無 Q&A)	106 室
16：30~17：00	頒獎典禮	106 室

附註：

1. 參賽學生正式比賽當天需穿著由主辦單位提供之 T 恤、名牌及攜帶有照片的學生證或身份證方能入場比賽。
2. 禁止攜帶任何電子通訊器材進入比賽場地，比賽期間如有發現，主辦單位得取消參賽隊伍之參賽資格。
3. 離開比賽場地之座位後，除工作人員外，不得與任何人員交談。
4. 每隊使用一台電腦。
5. 比賽電腦問題請找考場組工作人員、題目問題請直接於比賽介面詢問。
6. 提供餐點及飲料於試場走廊上，可自行食用，但請勿帶入考場食用。
7. 指導老師及隨行家長可在 106 階梯教室休息。







# 2014 網際網路程式設計全國大賽總決賽

National Problem Solving Contest on Internet

(December 6, 2014 Website : <http://contest.cc.ntu.edu.tw/npsc2014/>)

## 台大校園地圖

台大地圖與交通資訊：<http://www.ntu.edu.tw/about/map.htm>(詳細地圖下載：[http://www.ntu.edu.tw/about/map/B\\_01\\_A\\_141031.jpg](http://www.ntu.edu.tw/about/map/B_01_A_141031.jpg))

※學校正門及公館/科技大樓捷運站步行至計資中心約 15 分鐘。

地址：10617 台北市羅斯福路四段一號 台灣大學計算機及資訊網路中心 聯絡電話：02-3366-5022、02-3366-5023

